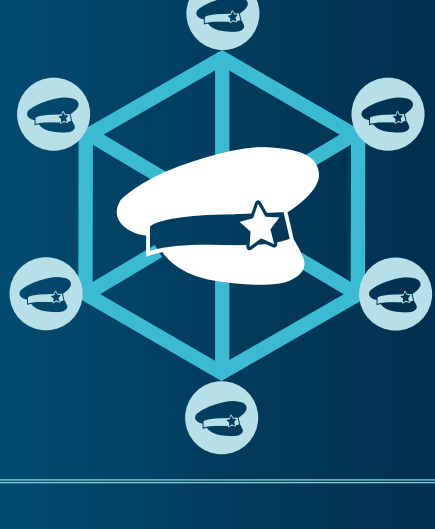


# Retos para el Mando Único en Michoacán

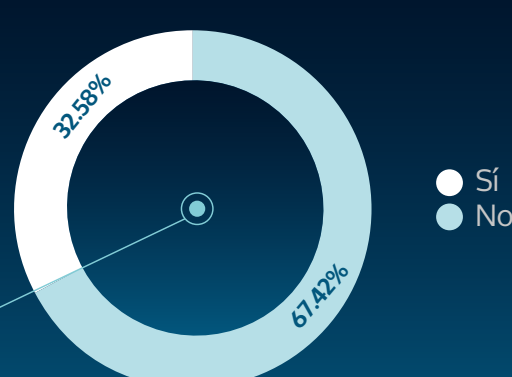


La unificación del mando y de la cultura policial de Michoacán permitirá recuperar la confianza perdida en las instituciones del Estado.

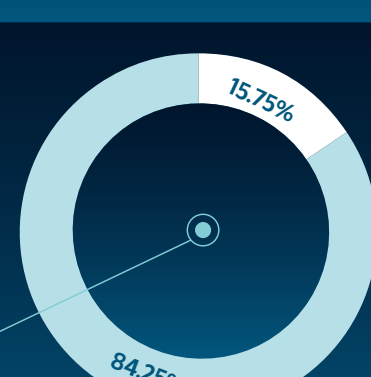
Subsidio a las entidades federativas, para el fortalecimiento de sus instituciones de seguridad pública en materia de mando policial para el ejercicio fiscal 2014.

Resultados del proceso de evaluación, total de policías estatales y municipales aprobados y no aprobados. Avances al 30 octubre de 2014.

¿Considera que el mando único policial funcionaría en Michoacán? (2013)



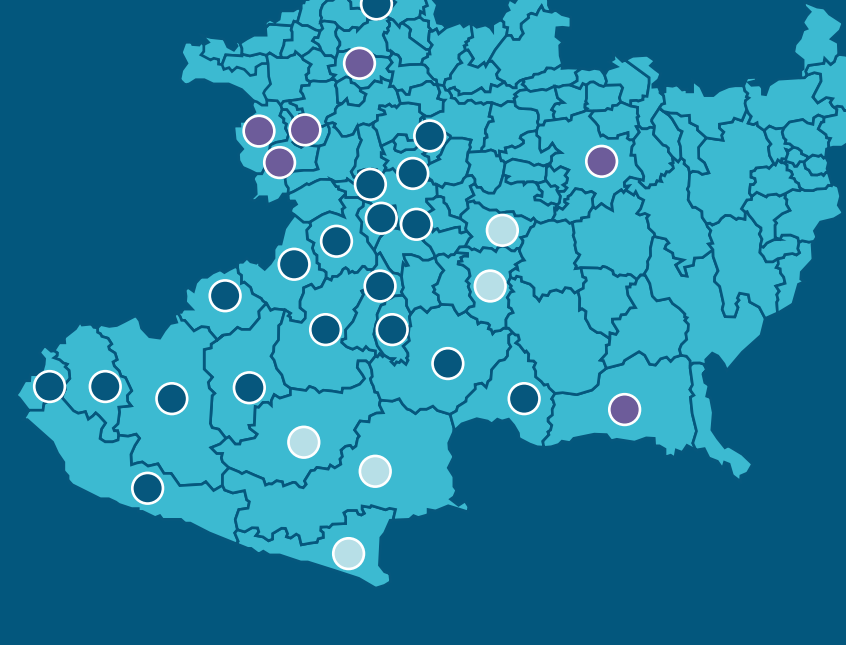
¿Confiaría usted en el mando único policial de nueva creación en Morelia (Michoacán) presentado como Fuerza Ciudadana? (2014)



## Estatus en Materia de Certificación Policial

Michoacán registra un bajo nivel de reprobación de policías: <b>1,558 policías no aprobaron los controles.</b>	7173 policías aprobaron las pruebas de confianza. Sólo <b>649 elementos policiales estatales y 909 municipales</b> reprobaron las pruebas de confianza.	La mayoría de la población piensa que el mando único no funcionará en Michoacán por lo que <b>no tiene un respaldo social.</b>	Un hecho de violencia o corrupción <b>puede generar una crisis</b> en el modelo de mando único en Michoacán.

- Surgimiento del movimiento de Autodefensas
- Expansión de Autodefensas
- Se proyectaban avances

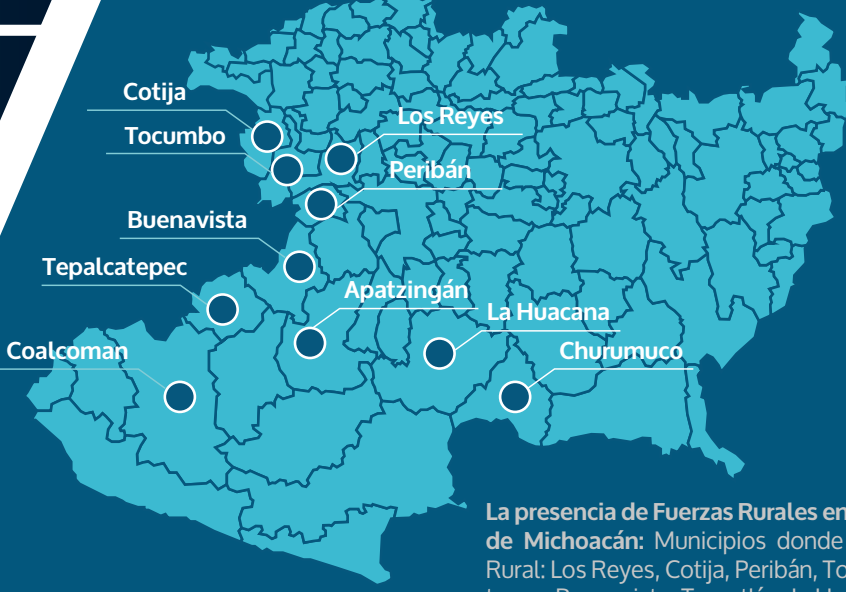


## Alertas

Alta  
 Media  
 Baja

- Reactivación de grupos de Autodefensa
- Ataques del crimen organizado a las policías rurales y grupos de Autodefensa
- Debilidad de estructura policial
- Infiltración de grupos criminales en las Fuerzas Rurales
- Debilidad en seguridad de municipios y en políticas de prevención del delito
- Fragmentación geográfica dificulta mando único

## Presencia de la Policía Rural de Michoacán



La presencia de Fuerzas Rurales en diez municipios de Michoacán: Municipios donde opera la Fuerza Rural: Los Reyes, Cotija, Peribán, Tocumbo, Tepalcatepec, Buenavista, Tomatlán, LaHuacana, Churumuco, Apatzingán y Coalcomán.

- Fragmentación de policías del estado
- Falta de una capacitación uniforme
- Debilidades en Equipamiento
- Infiltración de grupos criminales en grupos de la población civil
- Guardias ciudadanas de los municipios de Coalcomán, Aquila, Coahuayana, Chinicuilá, Lázaro Cárdenas y Tepalcatepec se reactivan

## Alertas

Alta  
 Media  
 Baja

- Aumento de homicidios dolosos en municipios priistas
- Aumento de la presencia federal en la región produce enfrentamientos con grupos criminales en la región de Tierra Caliente
- Mayor intervención de fuerzas militares en la región de Tierra Caliente debilitan al modelo policial
- Falta de voluntad política de alcaldes
- Falta de recursos para la instalación de un mando unificado

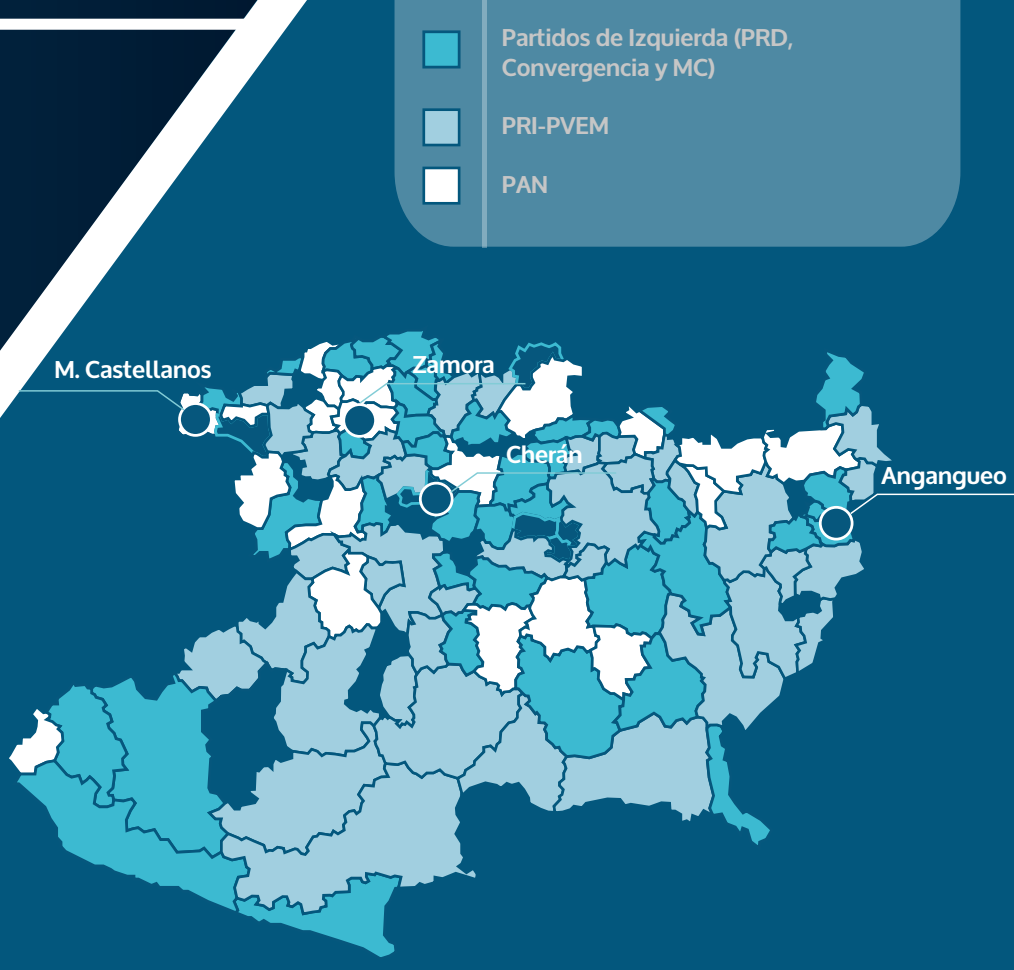
## Geografía

La mayoría de los municipios de Tierra Caliente son gobernados por el PRI

Sólo cuatro municipios declinaron su incorporación, Cherán, Marco Castellanos, Zamora y Angangueo

En el caso de Cherán, las autoridades municipales declinaron su entrada, por el régimen de usos y costumbres que aplican

En lo que toca a los otros tres municipios, manifestaron su apoyo y respeto al mando, pero determinaron no integrarse



- Municipios que no se ha aprobado el Mando Único
- Partidos de Izquierda (PRD, Convergencia y MC)
- PRI-PVEM
- PAN

## Alertas y proyecciones del mando único en Michoacán

	Alertas	Casos	Impactos en Michoacán	Proyecciones
Debilidad de fuerzas policiales por condiciones desiguales	<ul style="list-style-type: none"> <li>Diferencias en capacitación y origen.</li> <li>Debilidades en Fuerzas Rurales.</li> <li>Debilidad técnica y de capacitación frente al crimen organizado.</li> </ul>	<ul style="list-style-type: none"> <li><b>Colombia:</b> La difícil geografía del país y las zonas alejadas crearon una fuerza policial desigual en condiciones laborales, sociales, en apoyo logístico y técnico.</li> <li><b>Colombia:</b> Se consolidaron ejércitos con inteligencia, armamento y entrenamiento igual (y en algunos casos superior) en técnicas, herramientas y efectividad que las mismas fuerzas legítimas del Estado.</li> </ul>	<ul style="list-style-type: none"> <li>Presencia de grupos criminales con armamento que supera al de las policías locales.</li> <li>Convivencia de diferentes grados de capacitación y equipamiento.</li> </ul>	<ul style="list-style-type: none"> <li>Problemas para homologar capacitación y equipamiento de policías: falta de recursos.</li> <li>Ampliación del modelo de Fuerza Ciudadana.</li> </ul>
Influencia del narcotráfico en sectores de la sociedad civil	<ul style="list-style-type: none"> <li>Gran parte de los policías no aprobados podrían seguir laborando.</li> <li>Infiltración de policías a pesar de haber aprobado los controles.</li> </ul>	<ul style="list-style-type: none"> <li><b>Colombia:</b> La influencia del narcotráfico en todos los sectores de la sociedad civil y del gobierno permeó la policía y evidenció que un mando único puede ser muy peligroso y dañino sin una ética y procedimientos ajustados a la ley que combatan la corrupción al interior del mando y el gobierno.</li> </ul>	<ul style="list-style-type: none"> <li>Se calcula que más de 90% de los elementos estatales y municipales de Michoacán estaban coludidos con el grupo delictivo de los Caballeros Templarios. (Entrevista para Reforma, el diputado Sergio Chávez).</li> </ul>	<ul style="list-style-type: none"> <li>Reactivación de presencia de grupos criminales en Tierra Caliente y en municipios donde operan las Autodefensas.</li> </ul>
Convivencia de diferentes modelos de policías	<ul style="list-style-type: none"> <li>Operación de diferentes tipos de policías en el estado.</li> <li>Existencia de policías rurales y policías comunitarias basadas en el sistema de usos y costumbres.</li> </ul>	<ul style="list-style-type: none"> <li><b>Morelos:</b> Las comunidades de la región oriente, que comprende 11 municipios, conformaron grupos de vigilancia para combatir la delincuencia en la zona, al rechazar la presencia del Mando Único policial que consideraban un fracaso por el aumento de la violencia.</li> </ul>	<ul style="list-style-type: none"> <li>En Michoacán operan las Fuerzas rurales, Fuerza Ciudadana y la Policía Estatal Acreditada.</li> <li>Diferencias en modelos de capacitación de fuerzas rurales y fuerzas estatales.</li> </ul>	<ul style="list-style-type: none"> <li>Las policías comunitarias como las de Cherán se excluyen del modelo de mando único.</li> </ul>
Posible reactivación de grupos de autodefensa	<ul style="list-style-type: none"> <li>Existen alrededor de 4 mil solicitantes rechazados por la Fuerza Rural.</li> <li>La violencia de grupos criminales reactiva a las Autodefensas.</li> </ul>	<ul style="list-style-type: none"> <li><b>Michoacán:</b> Tras señalar que la Fuerza Rural está rebasada, grupos de autodefensas de Michoacán se están organizando para tomar nuevamente el control de los municipios de la entidad.</li> </ul>	<ul style="list-style-type: none"> <li>Riesgos para la instalación del mando único en municipios donde operan las Fuerzas Rurales y grupos de autodefensa.</li> </ul>	<ul style="list-style-type: none"> <li>Se reactivan enfrentamientos entre gobierno y fuerzas de autodefensas.</li> </ul>
Resistencia de autoridades municipales	<ul style="list-style-type: none"> <li>Diferencias políticas dificultan la instalación del mando único.</li> </ul>	<ul style="list-style-type: none"> <li><b>Nuevo León:</b> La pérdida de poder y recursos pone a los alcaldes de oposición en contra de la iniciativa. Intentarán frenar la propuesta y plantarán una que permita ciertos ayuntamientos conservar su policía municipal.</li> </ul>	<ul style="list-style-type: none"> <li>Grupos del PAN, PRD y alcaldes se resisten al mando único.</li> </ul>	<ul style="list-style-type: none"> <li>Desde el Congreso se debilita la propuesta por el periodo electoral venidero.</li> </ul>