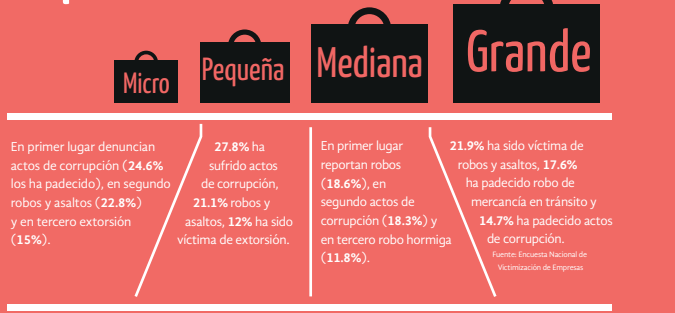


Seguridad Pública

Análisis de inteligencia:
Riesgos para empresas
Viernes 4 de abril de 2014

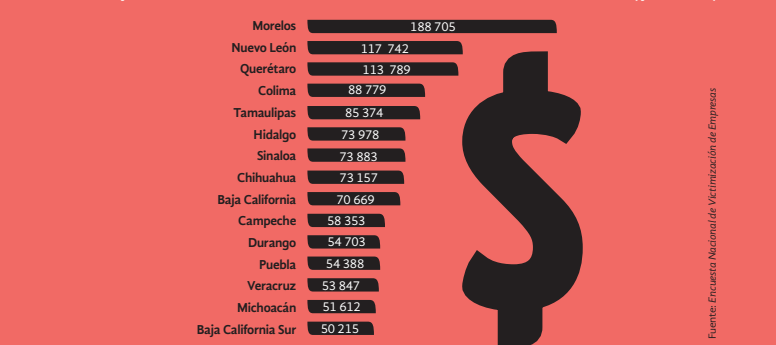
Las empresas están entre las víctimas más comunes del delito y el crimen organizado, lo cual ha ameritado atención especial del gobierno debido a que todo efecto del crimen organizado en ellas afecta a la economía y puede volver a una entidad un destino poco atractivo por los inversionistas, además de causar desplazamiento de empresarios y capital hacia zonas más seguras.

Delitos más padecidos por las empresas nacionales



Mientras más grandes sean las empresas, el delito más frecuente que padecen son los robos; las empresas más pequeñas son víctimas sobre todo de corrupción y extorsiones. Pese al énfasis de las autoridades en combatir dicho delito, la corrupción sigue siendo un problema relevante entre los empresarios y también requiere atención especial.

Costo del delito: pérdidas e inversión en seguridad, promedio en las entidades más afectadas (pesos)



Morelos, Nuevo León y Querétaro son las entidades donde las empresas reportaron haber tenido más pérdidas y gastos por la inseguridad. Las entidades más seguras, donde las empresas gastaron menos y tuvieron menos pérdidas, fueron Chiapas, Yucatán, Nayarit, Tlaxcala y Aguascalientes.

En promedio, el delito costó \$56,674 a las empresas mexicanas durante 2011, tanto en pérdidas directas por robos o extorsión, como en las que representan los gastos necesarios en infraestructura y personal de seguridad.

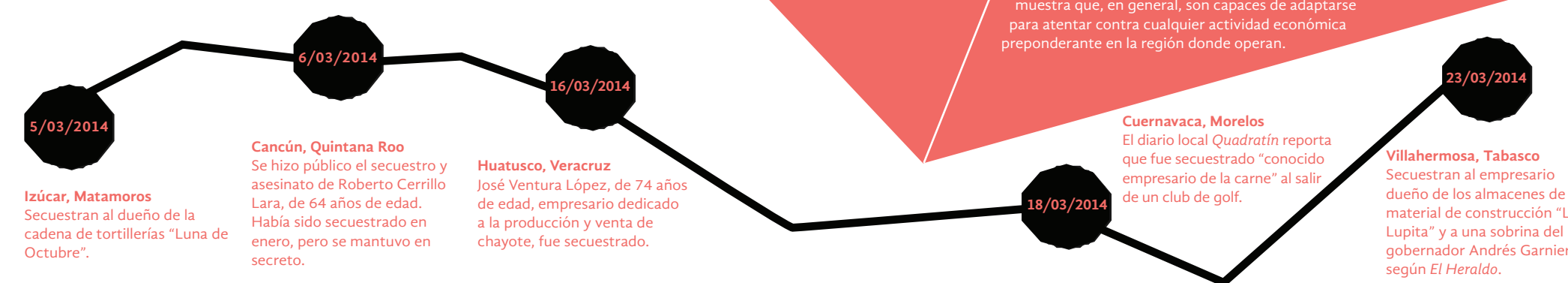
Estados afectados y beneficiados

En general, las zonas donde hay crisis de inseguridad repentinas son las más vulnerables a la pérdida de empresas y capital. Las entidades en zonas seguras —el Bajío, la Península de Yucatán y el Noroccidente de México— están atrayendo a los empresarios, desplazados por la inseguridad en sus estados, además de que han continuado percibiendo capital extranjero pese a la crisis de inseguridad en el país.



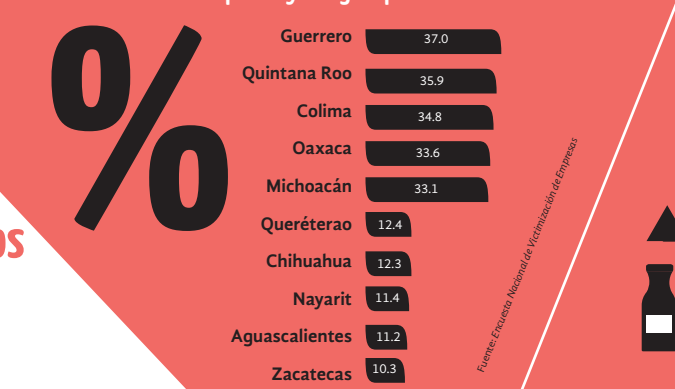
Secuestros de empresarios en el último mes

Los secuestros continúan siendo el mayor riesgo al que están expuestos los empresarios. En el mes de marzo destacan:



37% de las empresas del país han sido víctimas de algún delito.

% de empresas que consideran que empeorará la seguridad en su localidad: entidades en la peor y mejor posición nacional



Otras actividades: el *modus operandi* del crimen organizado muestra que, en general, son capaces de adaptarse para atentar contra cualquier actividad económica preponderante en la región donde operan.

Actividades económicas en riesgo

- Transporte de carga y pasajeros:** sufren asaltos en carreteras.
- Comercios y prestadores de servicios en zonas de alto riesgo:** son las víctimas más comunes de extorsión.
- Minería:** Los Caballeros Templarios se especializaron en robar y extorsionar minas de hierro; en Coahuila los Zetas hicieron lo propio con el carbón.
- Agricultura y ganadería:** Se ven obligados a vender sus productos al crimen organizado, a bajo precio.

La tasa de homicidios en México había experimentado un descenso gradual entre 1991 y 2007. Tras el inicio de la guerra contra el narcotráfico, la tasa se disparó repentinamente en 2008 y, para 2009, ya había regresado a los niveles de 1991. La desarticulación de las estructuras de mando de las bandas del crimen organizado y de las estructuras policiacas que les daban protección, creó una incertidumbre entre los criminales que los llevó a enfrentarse entre sí para quedarse con el control de zonas que eran controladas por un cártel debilitado por las fuerzas de seguridad, o para definir nuevos liderazgos dentro de los grupos criminales. Hoy en día, el riesgo para las empresas es que mientras se sigan descabezando cárteles, se produzca su fragmentación y aumente la formación de BACRIMs (bandas criminales) dedicadas al robo, secuestro y extorsión, ejerciendo un uso intensivo de la violencia.

	¿En qué consiste?	¿A quiénes afecta?	¿Cómo prevenirlo?
panchallas	Los cárteles ofrecen a las pandillas locales recursos económicos, suministro de drogas y protección de otros grupos. Al perderlos, hay riesgo de que recurran a crímenes violentos para mantener sus niveles de ingreso.	Transportistas de carga y pasajeros, bancos, empresas comerciales.	<ul style="list-style-type: none"> Policías de proximidad dedicados a detectar pandillas. Programas de prevención del delito entre jóvenes de zonas marginadas. Rehabilitación de espacios públicos. Detectar centros de rehabilitación que funcionan como centros de reclutamiento.
extorsiones	En zonas con presencia de bandas organizadas, es el delito más fácil de realizar: basta con aprovechar la percepción de ineficacia policiaca para recibir pagos a cambio de la amenaza de violencia.	Micro, pequeñas y medianas empresas, comerciales y de servicios. Empresas industriales.	<ul style="list-style-type: none"> Policías que dan atención especial a las empresas, mediante visitas regulares, para fomentar confianza. Líneas telefónicas especializadas en recibir denuncias por el delito. Crear negocios falsos, operados por la policía, en espera a que se acerque un extorsionador.
drogas	El desplazamiento de bandas otrora dedicadas al narcotráfico por efecto de la confrontación violenta entre cárteles por el control de plazas en zonas urbanas, puede derivar en el aumento de delitos de carácter patrimonial.	Micro, pequeñas y medianas empresas, comerciales y de servicios.	<ul style="list-style-type: none"> Creación de centros de rehabilitación operados por el gobierno. Rehabilitación de espacios públicos, actividades culturales y deportivas para desincentivar el consumo de drogas. Detección y vigilancia de puntos de venta y consumo de drogas, con apoyo de los vecinos y empresarios locales.